

**analyze!**

by kim madsen

# Status på fleksjob

et år efter fleksjobreformens  
ikrafttræden

januar 2014

## Status på fleksjob et år efter fleksjobreformens ikrafttræden

I dette notat gør **analyze!** status på, hvordan det ser ud med etableringen af fleksjob et år efter, at fleksjobreformen trådte i kraft, hvilket skete 1. januar 2013. Kommer flere i fleksjob som intentionen med reformen har været?

Notatets resultater er i høj grad baseret på data fra [www.jobindsats.dk](http://www.jobindsats.dk).

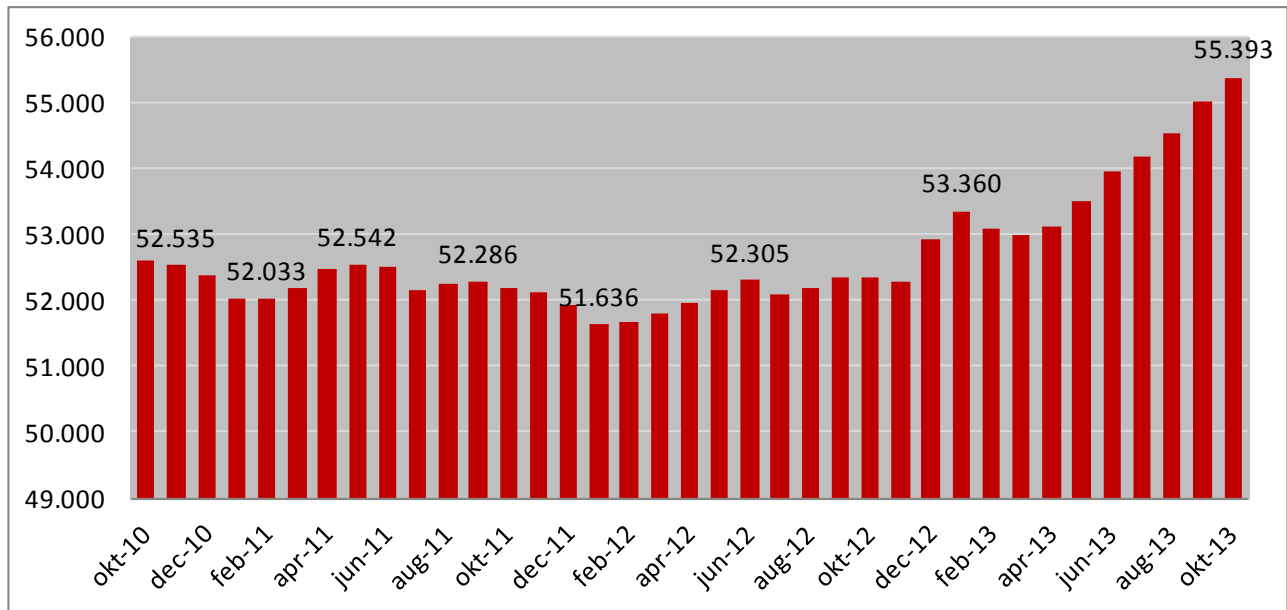
### Opsummering

1. Flere er kommet i fleksjob efter, at fleksjobreformens er trådt i kraft.
2. Det er lykkedes at etablere fleksjob på 10 timer og derunder, hvilket er med til at forklare, hvorfor flere er kommet i fleksjob.
3. Antallet af borgere på ledighedsydelse er faldet henover 2013 – og ligger i november 2013 på det laveste niveau i to år.
4. Ud fra de tal, der i starten af 2014 er tilgængelige på [www.jobindsats.dk](http://www.jobindsats.dk), tegner der sig tendenser til et billede af, at det efter fleksjobreformens ikrafttræden lykkes hurtigere at finde fleksjob til nyvisiterede borgere og at nedbringe antallet af borgere, der har været på ledighedsydelse i længere tid.

## Højeste niveau af fleksjob nogensinde

Tal fra [www.jobindsats.dk](http://www.jobindsats.dk) viser, at antallet af fuldtidspersoner i fleksjob aldrig har været større, end det er i oktober 2013, nemlig 55.393 (se figur 1 nedenfor).

FIGUR 1: Antal fuldtidspersoner i fleksjob



Kilde: [www.jobindsats.dk](http://www.jobindsats.dk)

Tallene viser, at fra at have ligget på et relativt stabilt niveau fra 2010 til 2012, sker der i 2013 en vækst i antallet af fuldtidspersoner i fleksjob.

I oktober 2013 er 2.461 flere fuldtidspersoner i et fleksjob i forhold til i december 2012, før fleksjobreformen trådte i kraft.

Til sammenligning skete der i perioden december 2011 til oktober 2012 en vækst på 404 flere fuldtidspersoner i et fleksjob.

Efter fleksjobreformens ikrafttræden ses altså en tiltagende vækst i antal fleksjob.

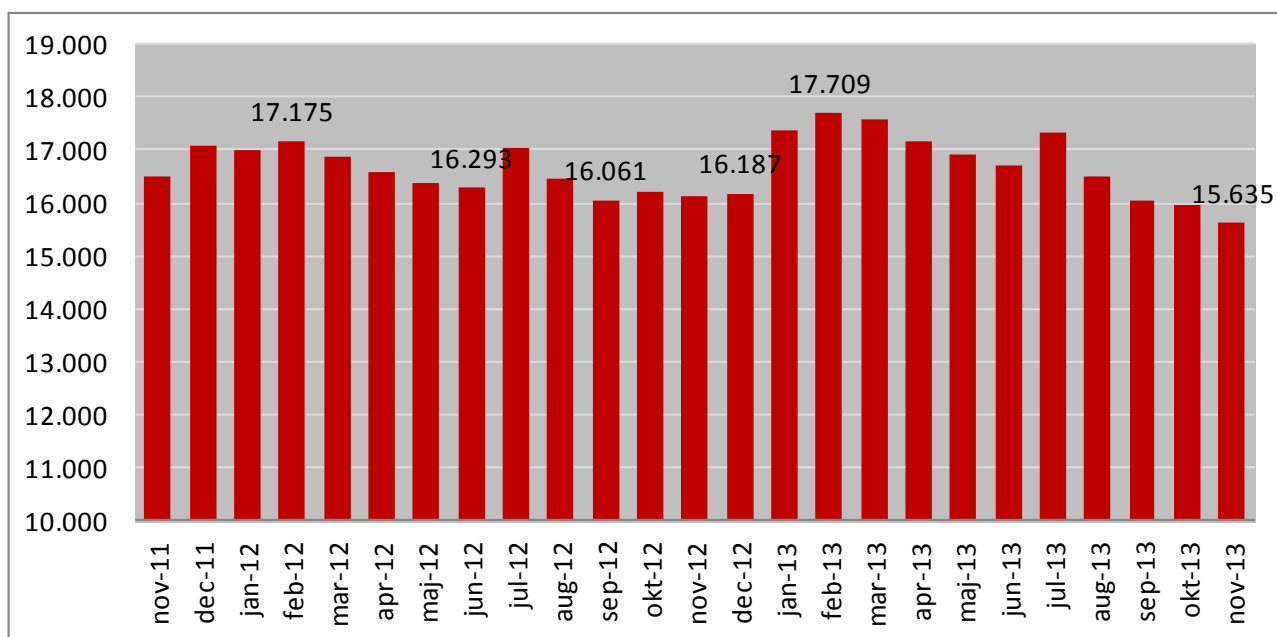
## Nyvisiterede borgere "parkeres" ikke blot på ledighedsydelse

Et af formålene med fleksjobreformen har været at gøre det attraktivt – for såvel den enkelte som for virksomhederne – at finde fleksjob til personer, der aktuelt har en meget begrænset arbejdsevne, og som måske kun kan levere 2-10 effektive arbejdstimer ugentligt.

Der har været stillet spørgsmålstejn ved, om det er muligt at finde fleksjob på så få timer i virksomhederne. Det kunne derfor være en frygt, at fleksjobreformen ville føre til, at flere personer blev visiteret til fleksjob, men at mange af dem ikke ville kunne finde et fleksjob og derfor ville forblive på ledighedsydelse (og dermed offentlig forsørgelse). Flere datakilder peger på, at dette ikke er tilfældet.

Figur 2 viser, at der fra januar 2013, hvor fleksjobreformen træder i kraft, sker en stigning i antallet af fuldtidspersoner på ledighedsydelse. Dette tal falder dog igen fra marts 2013 og udviser herefter en fortsat faldende tendens til et niveau i november 2013, der ligger under det niveau, der var, før fleksjobreformen trådte i kraft.

FIGUR 2: Antal fuldtidspersoner på ledighedsydelse



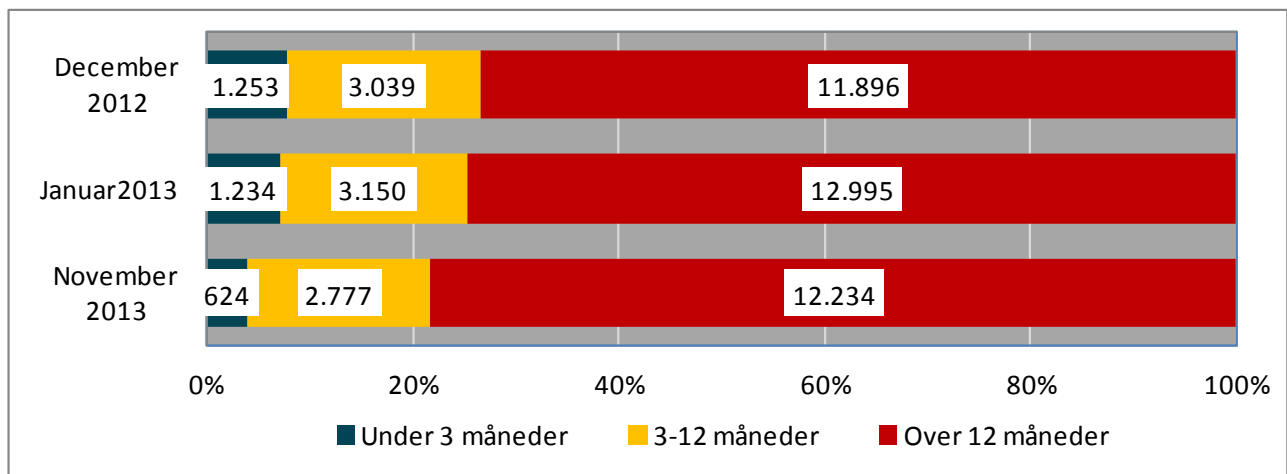
Kilde: [www.jobindsats.dk](http://www.jobindsats.dk)

Når man ser på, hvor lang tid modtagerne af ledighedsydelse har været på denne ydelse, viser det sig, at den vækst, der ses fra december 2012 til januar 2013 på 1.192 fuldtidspersoner på ledighedsydelse, primært skyldes en vækst i gruppen af borgere, der har været på ydelsen i over et år. Denne gruppe vokser med 1.099 fuldtidspersoner. Dette indikerer, at borgere, som er blevet visiteret til fleksjob i starten af 2013 (og månederne før), rent faktisk også får et fleksjob under den nye ordning, da gruppen, som har været på ydelsen i under 3 måneder, ellers burde have udvist vækst, hvilket den ikke gør (jævnfør figur 3 nedenfor).

Yderligere er gruppen, der har været på ledighedsydelse i under tre måneder, halveret i perioden fra januar til november 2013 (fra 1.234 til 624 fuldtidspersoner). Denne udvikling indikerer, at de borgere, der bliver visiteret til fleksjob i 2013 og starter med at være på ledighedsydelse, relativt hurtigere kommer i fleksjob.

Samlet set indikerer disse tal, at nyligt visiterede til fleksjob enten direkte (uden indledningsvis at være på ledighedsydelse) eller meget hurtigt (inden for 3 måneder efter visitering) kommer i fleksjob i 2013.

FIGUR 3: Antal fuldtidspersoner på ledighedsydelse efter varighed på ydelsen



Kilde: [www.jobindsats.dk](http://www.jobindsats.dk)

## Det lykkes af skabe fleksjob på få timer

En opgørelse, som Discus har lavet på vegne af Styrelsen for Fastholdelse og Rekruttering<sup>1</sup>, og som er baseret på indrapporteringer fra fleksjobambassadører i landets jobcentre, viser, at 55 % af de nye fleksjob, der blev etableret i perioden 1. april – 15. august 2013 (i alt 4.520), blev aflønnet for 10 timer eller derunder per uge.

41 % af de nye fleksjob i denne periode blev aflønnet for 11-20 timer ugentligt.

Den vækst, der ses henover 2013 i antal fuldtidspersoner, der er i fleksjob, kan altså til dels forklares med, at der bliver skabt fleksjob på få timer.

<sup>1</sup> Faktaark – Registrering af fleksjob fra 1. april til 15. august 2013.

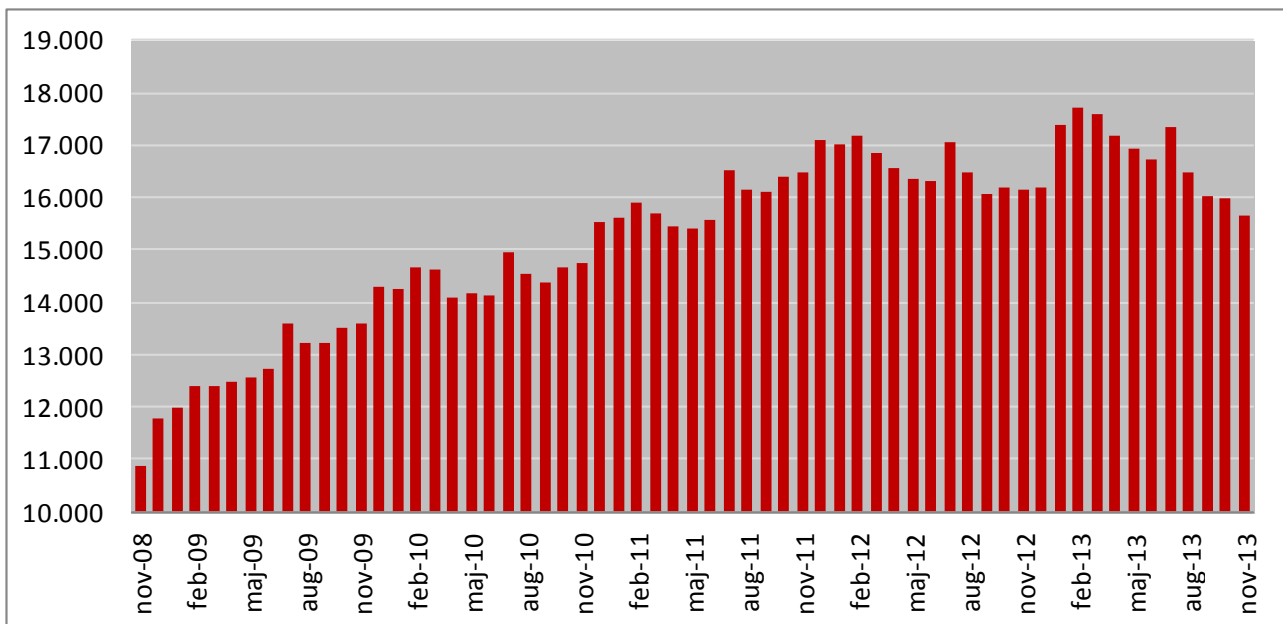
[http://bmhandicap.dk/~media/SFR/Bmhandicap.dk/Files/Om-SJH/Nyhedsbreve/2013/Oktober/fleksjob\\_faktaark\\_september%202013%20pdf.ashx](http://bmhandicap.dk/~media/SFR/Bmhandicap.dk/Files/Om-SJH/Nyhedsbreve/2013/Oktober/fleksjob_faktaark_september%202013%20pdf.ashx)

## Fortsat mange på ledighedsydelse

Figur 4 viser udviklingen i antal fuldtidspersoner på ledighedsydelse over en femårig periode. Det ses, at der sker en støt stigning i antallet over denne periode med en vis tendens til en udfladning fra midten af 2011 og frem til udgangen af 2012, hvorefter niveauet stiger lidt i 2013. Den faldende tendens, der ses henover 2013, kan på nuværende tidspunkt endnu ikke betegnes som et væsentligt niveauskift, men der er positive tegn.

Samtidig er det vigtigt at holde sig det aktuelle niveau for øje. Per november 2013 er der tale om 15.635 fuldtidspersoner, som det endnu ikke er lykkedes at finde et fleksjob.

FIGUR 4: Antal fuldtidspersoner på ledighedsydelse



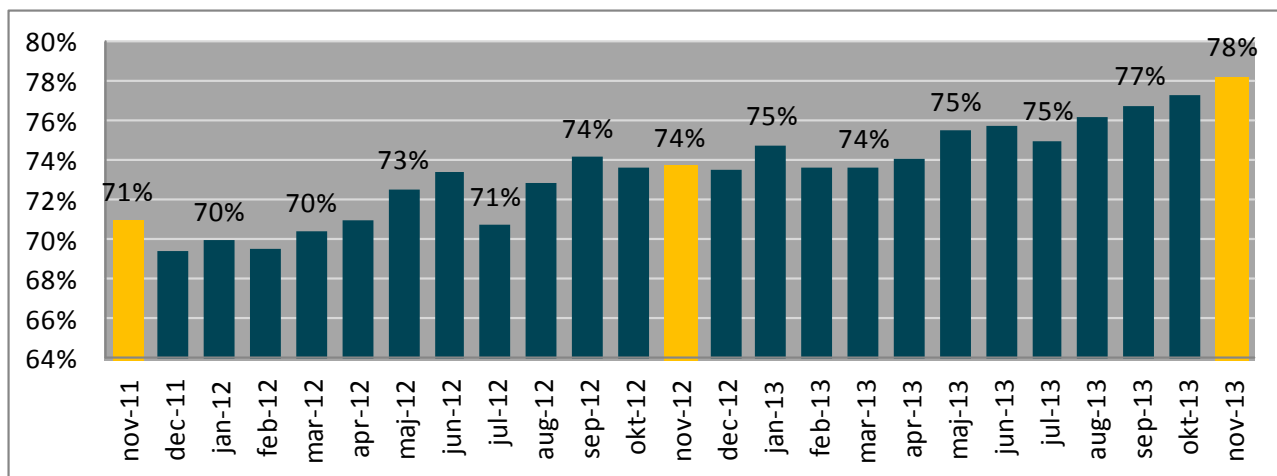
Kilde: [www.jobindsats.dk](http://www.jobindsats.dk)

## Stor andel har været på ledighedsydelse i over et år

Tal fra [www.jobindsats.dk](http://www.jobindsats.dk) viser, at 78 % af disse 15.635 har været på ledighedsydelse i over et år.

Af figur 5 fremgår det, at denne andel udviser en stigende tendens over de sidste to år.

FIGUR 5: Andel af alle fuldtidspersoner på ledighedsydelse, som har været på ydelsen i over et år

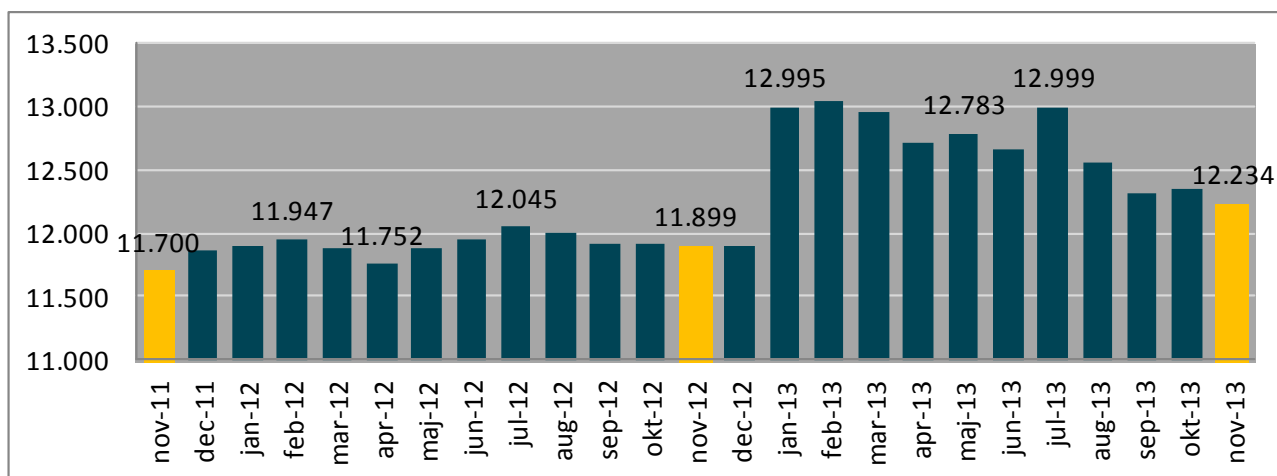


Kilde: [www.jobindsats.dk](http://www.jobindsats.dk)

Denne udvikling er forventeligt et udtryk for, at det i højere grad er de nyligst visiterede til fleksjob, som opnår et fleksjob. Det positive i det er, at tilgangen til ledighedsydelse – og nye modtageres varighed på ledighedsydelse – begrænses.

Figur 6 viser udviklingen i antallet af fuldtidspersoner, som har været på ledighedsydelse i over et år. I starten af 2013 er der sket en tilvækst, men antallet synes at være på vej ned henover 2013. Dette kunne muligvis indikere, at de små fleksjob kan hjælpe de, der har været på ydelsen i længere tid, i fleksjob.

FIGUR 6: Antal fuldtidspersoner, der har været på ledighedsydelse i over et år



Kilde: [www.jobindsats.dk](http://www.jobindsats.dk)

Figur 6 viser, at der fra december 2012 til februar 2013 skete en vækst i antallet af fuldtidspersoner på ledighedsydelse. Som beskrevet tidligere stammer denne vækst primært fra gruppen af borgere, der har været på ledighedsydelse i over et år.

Denne vækst i starten af 2013 kan sandsynligvis forklares med, at implementeringen af reformen har reduceret "produktionen" af fleksjob i starten af 2013 – og at den "produktion", der har været, primært har været til nyvisiterede til fleksjob. I hvert fald viser tal fra [www.jobindsats.dk](http://www.jobindsats.dk), at der i januar til marts 2013 blev påbegyndt færre fleksjobforløb i forhold til det sædvanlige niveau (se tabel 3 i bilag). Tallene for antal fuldtidspersoner i fleksjob (figur 1) viser i tråd hermed, at antallet falder lidt i februar og marts 2013 og derefter vokser.

Men som figur 6 viser, så udviser antallet af borgere, der har været på ledighedsydelse i over et år, en faldende tendens henover 2013. Dette kunne indikere, at der også er blevet taget hul på at etablere fleksjob til de, der har været på ledighedsydelse i længere tid – og at det måske sker via fleksjob på få timer ugentligt.

Det bliver interessant at følge udviklingen...

## Anbefalinger

Tendenser beskrevet i dette notat giver anledning til to anbefalinger:

- Fokus på at fastholde de gode takter med hurtigt at finde og skabe fleksjob til nyligt fleksjobvisiterede
- Fokus på, om antallet af de, der har modtaget ledighedsydelse i længere tid, reduceres – og hvis det ikke sker, etablering af en øget indsats over for disse.

I forbindelse med den sidste anbefaling kunne det være interessant at undersøge:

- Hvad kendetegner de personer, der har været på ledighedsydelse i mere end et år
- Hvad er udfordringerne i forhold til at finde fleksjob til disse – og hvad skal der til for at lykkes med at bringe disse i fleksjob.

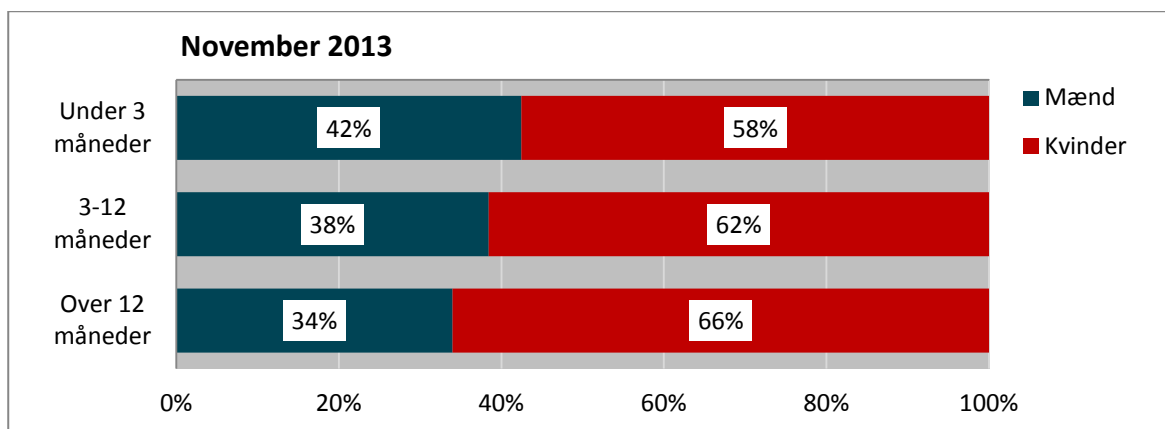
Via tal fra [www.jobindsats.dk](http://www.jobindsats.dk) er det muligt at profilere de personer, der har været på ledighedsydelse i mere end et år, på køn, alder og herkomst.

En analyse heraf viser, at det kun er på køn, at denne gruppe af personer skiller sig særligt ud – og altså ikke på alder eller herkomst.

Figur 7 viser, hvordan modtagere af ledighedsydelse i november 2013 fordeler sig på køn, alt efter hvor lang tid de har været på ledighedsydelse. Det fremgår heraf, at kvinder udgør en større andel af dem, der har været på ledighedsydelse længere. Der kan altså være behov for at rette et særligt fokus imod kvinder på ledighedsydelse.



FIGUR 7: Antal fuldtidspersoner på ledighedsydelse i november 2013 – fordelt på køn efter varighed på ledighedsydelse



Kilde: [www.jobindsats.dk](http://www.jobindsats.dk)

Hvis der ikke fremadrettet viser sig en løbende reduktion i antallet af fuldtidspersoner, der har været på ledighedsydelse i over et år, vil det være relevant at kortlægge, hvad udfordringer er i forhold til at finde fleksjob til disse borgere – og hvad der kan gøres for at få disse i fleksjob. Samt forebygge, at denne gruppe vokser i størrelse.

Tal fra [www.jobindsats.dk](http://www.jobindsats.dk) viser, at de månedlige offentlige udgifter til ledighedsydelse i november 2013 beløber sig til cirka 232 millioner kroner. Cirka 181 millioner kroner heraf går til de, der har været på ledighedsydelse i mere end et år. Disse tal dækker kommunale såvel som statslige forsørgelsesudgifter.

## Bilagstabeller

TABEL 1: Antal *fuldtidspersoner* i fleksjob (gammel og ny ordning)

Måned	Antal fuldtidspersoner i fleksjob	Månedlig vækst
okt-10	52.615	-
nov-10	52.535	-80
dec-10	52.386	-149
jan-11	52.043	-343
feb-11	52.033	-10
mar-11	52.183	150
apr-11	52.481	298
maj-11	52.542	61
jun-11	52.529	-13
jul-11	52.171	-358
aug-11	52.254	83
sep-11	52.286	32
okt-11	52.176	-110
nov-11	52.121	-55
dec-11	51.934	-187
jan-12	51.636	-298
feb-12	51.679	43
mar-12	51.814	135
apr-12	51.963	149
maj-12	52.164	201
jun-12	52.305	141
jul-12	52.090	-215
aug-12	52.205	115
sep-12	52.362	157
okt-12	52.338	-24
nov-12	52.276	-62
dec-12	52.932	656
jan-13	53.360	428
feb-13	53.095	-265
mar-13	52.990	-105
apr-13	53.123	133
maj-13	53.527	404
jun-13	53.976	449
jul-13	54.183	207
aug-13	54.534	351
sep-13	55.026	492
okt-13	55.393	367

Kilde: [www.jobindsats.dk](http://www.jobindsats.dk)

TABEL 2: Antal fuldtidspersoner på ledighedsydelse

Måned	Antal fuldtidspersoner på ledighedsydelse	Månedlig vækst
okt-08	10.781	-
nov-08	10.874	93
dec-08	11.769	895
jan-09	11.983	214
feb-09	12.396	413
mar-09	12.400	4
apr-09	12.462	62
maj-09	12.552	90
jun-09	12.711	159
jul-09	13.587	876
aug-09	13.212	-375
sep-09	13.199	-13
okt-09	13.488	289
nov-09	13.578	90
dec-09	14.281	703
jan-10	14.239	-42
feb-10	14.668	429
mar-10	14.601	-67
apr-10	14.094	-507
maj-10	14.182	88
jun-10	14.142	-40
jul-10	14.941	799
aug-10	14.543	-398
sep-10	14.383	-160
okt-10	14.665	282
nov-10	14.750	85
dec-10	15.527	777
jan-11	15.607	80
feb-11	15.914	307
mar-11	15.674	-240
apr-11	15.450	-224
maj-11	15.424	-26
jun-11	15.553	129
jul-11	16.530	977
aug-11	16.137	-393
sep-11	16.098	-39
okt-11	16.387	289
nov-11	16.495	108
dec-11	17.086	591
jan-12	17.018	-68
feb-12	17.175	157
mar-12	16.862	-313
apr-12	16.570	-292
maj-12	16.365	-205
jun-12	16.293	-72
jul-12	17.035	742
aug-12	16.475	-560
sep-12	16.061	-414
okt-12	16.195	134
nov-12	16.146	-49
dec-12	16.187	41
jan-13	17.379	1.192
feb-13	17.709	330
mar-13	17.590	-119
apr-13	17.169	-421
maj-13	16.935	-234
jun-13	16.726	-209
jul-13	17.328	602
aug-13	16.487	-841
sep-13	16.039	-448
okt-13	15.969	-70
nov-13	15.635	-334

Kilde: [www.jobindsats.dk](http://www.jobindsats.dk)

TABEL 3: Antal påbegyndte og afsluttede fleksjobforløb

		Antal forløb påbegyndt i perioden	Antal forløb afsluttet i perioden
Hele landet	sep-11	985	1.053
	okt-11	942	1.046
	nov-11	958	938
	dec-11	699	1.266
	jan-12	1.005	891
	feb-12	927	875
	mar-12	1.072	937
	apr-12	1.045	806
	maj-12	1.026	865
	jun-12	1.001	1.052
	jul-12	759	832
	aug-12	1.085	907
	sep-12	983	943
	okt-12	946	927
	nov-12	855	867
	dec-12	2.661	1.154
	jan-13	369	808
	feb-13	541	833
	mar-13	759	864
	apr-13	1.046	801
	maj-13	1.250	839
	jun-13	1.300	955
	jul-13	1.095	900
	aug-13	1.447	999
sep-13	1.430	978	

Kilde: [www.jobindsats.dk](http://www.jobindsats.dk)

## Skelnen mellem antal personer og fuldtidspersoner i fleksjob

I opgørelserne af fleksjob på [www.jobindsats.dk](http://www.jobindsats.dk) skelnes der mellem antal personer og antal fuldtidspersoner i fleksjob.

En opgørelse i antal personer på månedsbasis viser, hvor mange enkeltpersoner der har været i fleksjob i den pågældende måned, uanset om de har været i fleksjob i en, to, tre eller fire uger i måneden.

Opgørelsen i antal fuldtidspersoner på månedsbasis viser antal personer omregnet til fuldtidspersoner i fleksjob i den pågældende måned. Det betyder eksempelvis, at en person, der har været i fleksjob i to uger i den pågældende måned, tæller som en halv fuldtidsperson. Hvis én person stopper i et fleksjob midt i en måned, og en anden person starter i et fleksjob midt i måneden, tæller disse to tilsammen som én fuldtidsperson i fleksjob. Ved starten af den pågældende måned vil der kun være ét fleksjob, og ved udgangen af måneden vil der også kun være ét fleksjob på tværs af disse to personer.

Antallet af fuldtidspersoner giver det mest retvisende grundlag for at belyse udviklingen over tid i antallet af fleksjob. Det vælges derfor at belyse udviklingen med udgangspunkt i antal fuldtidspersoner.

# analyze!

by kim madsen

---

## Kontakt

analyze!

Skejby Vænge 257

8200 Aarhus N

Kim Madsen

(+45) 53 54 27 84

[kim@analyze-dk.com](mailto:kim@analyze-dk.com)

Kim Madsen har siden 2012 arbejdet med analyser af tendenser på det danske arbejdsmarked, blandt andet via ansættelse i Cabi.